

**SAĞLIK KÜLTÜR ve SPOR
DAİRE BAŞKANLIĞI**

**2022 YILI
BİRİM FAALİYET RAPORU**



Bu kılavuz, 5018 sayılı Kamu Mali Yönetimi ve Kontrol Kanunu'nun 41'nci maddesine dayanılarak hazırlanan ve 17.03.2006 tarih ve 26111 sayılı Resmi Gazetede yayımlanarak yürürlüğe giren "Kamu İdarelerince Hazırlanacak Faaliyet Raporları Hakkında Yönetmelik" gereği Üniversitemiz birim ve idare faaliyet raporlarının hazırlanmasında esas teşkil etmektedir.

Raporlama İlkeleri:

- ✓ Mali saydamlık ve hesap verme sorumluluğunu sağlayacak şekilde hazırlanmalıdır.
- ✓ Raporlarda yer alan bilgilerin doğru, güvenilir, önyargısız ve tarafsız olması zorunludur.
- ✓ İlgili tarafların ve kamuoyunun bilgi sahibi olmasını sağlamak üzere açık, anlaşılır ve sade bir dil kullanılarak hazırlanır.
- ✓ Raporlarda yer alan bilgilerin eksiksiz olması, faaliyet sonuçlarını tüm yönleriyle açıklaması gerekir.
- ✓ Yıllar itibarıyla karşılaştırmaya imkân verecek biçimde hazırlanmalıdır.
- ✓ Faaliyet raporları, bir mali yılın faaliyet sonuçlarını gösterecek şekilde hazırlanmalıdır.

BİRİM FAALİYET RAPORLARI HAZIRLANIRKEN DİKKAT EDİLMESİ GEREKEN HUSUSLAR

Birim faaliyet raporlarında yer alan veriler Üniversitemiz 2021 Yılı İdare Faaliyet Raporunun hazırlanmasına kaynak teşkil edeceğinden; birim faaliyet raporlarının hazırlanmasında aşağıda yer alan hususlara dikkat edilmesi önem taşımaktadır.

- ☒ Birim faaliyet raporlarında sadece ilgili birime ilişkin bilgilere ve tablolara yer verilmesi, birimin sorumluluk alanı dışında kalan bilgilere yer verilmemesi,
- ☒ Tüm bilgilerin uygulama yılını kapsayacak şekilde (1 Ocak-31 Aralık 2021) doldurulması,
- ☒ Birimi ilgilendiren tüm tabloların eksiksiz ve gerçeği yansıtacak şekilde doldurulması,
- ☒ Klavuzda yer alan başlıklarla ilgili açıklamalara detaylı olarak yer verilmesi,
- ☒ Mali tablolar ile raporların tutarlılığını sağlamak için envanter kayıtlarına ilişkin bilgilerin birimin taşınır kayıtlarında yer alan bilgilerle eşleşecek şekilde doldurulması,
- ☒ Birimlerin misyon, vizyon ve organizasyon şemalarının İç Kontrol çalışmaları kapsamında oluşturulan standartlar doğrultusunda hazırlanması,
- ☒ Üniversitemizin ana faaliyet alanları kapsamında yer alan bilimsel çalışmalarla ilgili tabloların akademik birimler tarafından eksiksiz olarak doldurulması,
- ☒ Fırsat ve tehditlerin açıklamalar doğrultusunda ve somut ifadelerle eksiksiz olarak yazılması gerekmektedir.
- ☒ İdare Faaliyet Raporunun zamanında tamamlanabilmesi için birim faaliyet raporlarının **en geç 15 Ocak 2022 tarihine kadar** Strateji Geliştirme Daire Başkanlığı'na gönderilmesi,
- ☒ İç Kontrol Güvence Beyanlarının Harcama Yetkilileri tarafından imzalanarak rapora eklenmesi gerekmektedir.

**!!! İDARE FAALİYET RAPORU İÇİN GÖNDERİLEN TÜM VERİLER
BİRLEŞTİRİLECEĞİNDEN, RAPORU SİZE GÖNDERİLEN ŞEKİL VE FORMATTA
GÖNDERİNİZ.**

**YAZI KARAKTERLERİNİ, BOYUTUNU, TABLO ŞEKİL VE RENKLERİNİ
DEĞİŞTİRMEYİNİZ. PDF vb FORMATLARDA GÖNDERMEYİNİZ.**

Göstereceğiniz özen ve hassasiyet için teşekkür ederiz.

Birim faaliyet raporlarının hazırlanmasında tereddüt yaşanan hususlarla ilgili olarak Stratejik Geliştirme Daire Başkanlığı / Stratejik Yönetim ve Planlama Birimi ile irtibata geçilecektir.

Stratejik Planlama ve Yönetim Birimi Sorumlu Personeli:

Taner TURAN / Mali Hizmetler Uzman Yardımcısı

Dahili: 5846

E-mail : taner.turan@yalova.edu.tr

Yalova Üniversitesi
Strateji Geliştirme Daire Başkanlığı



SUNUŞ

Ülkemizin geleceği olan öğrencilerimizin beden ve ruh sağlıklarının korunması, hasta olanların tedavi edilmesi, barınma, beslenme, çalışma, dinlenme ve öğrencilerin ilgi alanlarına göre ders dışı zamanlarının değerlendirilmesi, yeni ilgi alanlarının kazanılmasına imkan sağlanması, gerek sağlık, gerekse sosyal durumlarının iyileştirilmesine, yeteneklerinin ve kişiliklerinin sağlıklı bir şekilde gelişmesine imkan verecek hizmetlerin sunulması, öğrencilerin ruhsal ve bedensel sağlıklarına özen gösteren bireyler olarak yetiştirilmesi, birlikte düzenli ve disiplinli bir çalışma, dinlenme ve eğlenme alışkanlıklarının kazandırılması amacıyla; Sağlık Kültür ve Spor Daire Başkanlığı tahsis edilen bütçe ve imkanlar dahilinde hizmetlerini yürütmektedir.

Sağlık, Kültür ve Spor Daire Başkanlığı olarak Anayasa, Kanun ve diğer mevzuatlara bağlı kalarak; öğrencilerimize ve personelimize beslenme, sağlık, spor, kültürel ve diğer hizmetleri sunarken, güler yüz, samimiyet, anlayış içerisinde olmak; öğrencilerimizi bedensel ve kültürel olarak geliştirip sağlıklı ve mutlu bireyler olarak yetiştirmelerine katkıda bulunurken, onlara aile sıcaklığını gösterebilmek; üniversitemizin tüm birimleri ve personelleri ile koordineli olarak çalışarak, hizmetlerimizi kanunlar çerçevesinde en doğru, hızlı, etkin bir şekilde yerine getirebilmek ve ihtiyaç sahiplerine hizmeti ulaştırabilmek temel anlayışı ile 2021 yılında ; ekteki raporda da ayrıntılı olarak yer alan hizmetlerimizi yerine getirirken, birimimize tahsis edilen ödeneğin kamu hizmeti verme bilinci ve etik anlayışı ile Üniversitemizin stratejik hedefleri ve amaçları doğrultusunda; saydamlık, verimlilik ve ekonomiklik ilkeleri ve iç kontrol sistemi çerçevesinde yerine getirdiğimizi bildirir; 2021 Yılı Faaliyet Raporumuzu bilgilerinize arz ederiz.

Yalçın TOKAY

Sağlık Kültür ve Spor Daire Başkanı

İçindekiler Tablosu

I. GENEL BİLGİLER	1
A. MİSYON VE VİZYON.....	1
B. GÖREV, YETKİ VE SORUMLULUKLAR	1
C. İDAREYE İLİŞKİN BİLGİLER	2
1. FİZİKSEL YAPI.....	2
1.1. Eğitim Alanları Derslikler.....	2
1.2. Hizmet Alanları.....	5
2. ÖRGÜT YAPISI	6
3. BİLGİ VE TEKNOLOJİK KAYNAKLAR.....	6
3.1. YAZILIMLAR.....	7
3.2. BİLGİSAYAR ALT YAPISI VE AĞ SİSTEMLERİ	7
3.3. DİĞER TEKNOLOJİK KAYNAKLAR	8
4. İNSAN KAYNAKLARI.....	8
4.1. Personel Sayısı	8
4.2. Personelin Katıldığı Eğitimler	9
5. SUNULAN HİZMETLER.....	9
5.1. EĞİTİM HİZMETLERİ	9
5.2. ÖĞRENCİ VE PERSONELE SUNULAN YEMEK VE SAĞLIK HİZMETLERİ	9
5.3.....	9
5.2.1. Sağlık Hizmetleri	9
5.4.....	10
5.5.....	10
5.2.1.1. Tıbbi Cihaz Sayıları.....	10
5.2.1.2. Sunulan Sağlık Hizmetleri	12
5.2.2. Yemek Hizmetleri.....	13
5.4. ÖĞRENCİLERE SAĞLANAN BURS İMKANLARI	13
5.5. DİĞER HİZMETLER	16
5.6. İDARİ HİZMETLER	21
6. YÖNETİM VE İÇ KONTROL SİSTEMİ	22
II. FAALİYETLERE İLİŞKİN BİLGİ VE DEĞERLENDİRMELER	22
A. MALİ BİLGİLER.....	22
1. BÜTÇE UYGULAMA SONUÇLARI	22
1.1. BÜTÇE GİDERLERİ.....	22
B. PERFORMANS BİLGİLERİ	23
1. FAALİYET VE PROJE BİLGİLERİ	23
1.2. HEDEF GERÇEKLEŞME BİLGİLERİ	23
III. KURUMSAL KABİLİYET VE KAPASİTENİN DEĞERLENDİRİLMESİ.....	27
A. GÜÇLÜ YÖNLERİMİZ.....	27
B. ZAYIF YÖNLERİMİZ	27
C. FIRSATLARIMIZ	27
D. TEHDİTLERİMİZ	27
E. DEĞERLENDİRME.....	28
IV. ÖNERİ VE TEDBİRLER	28

TABLOLAR

Tablo 1: Toplantı, Konferans ve Eğitim Salonları	2
Tablo 2: Öğrenci Yemekhaneleri.....	3
Tablo 3: Personel Yemekhaneleri.....	3
Tablo 4: Kantinler	4
Tablo 5: Diğer Sosyal Alanlar	4
Tablo 6: Spor Tesisleri	5
Tablo 7 Ofis Alanları.....	6
Tablo 8: Ambar, Arşiv ve Benzeri Alanlar	6
Tablo 9: Kullanılan Yazılımlar ve Yönetim Bilgi Sistemleri	7
Tablo 10: Bilgisayar Sayıları.....	7
Tablo 11: Diğer Teknolojik Kaynaklar.....	8
Tablo 12: Personel Sayıları.....	9
Tablo 13: Personelin Katıldığı Eğitimler	9
Tablo 14: Engelli Öğrenci Sayısı.....	9
Tablo 15: Tıbbi Cihaz Sayıları	11
Tablo 16: Mediko Sosyal Verileri.....	12
Tablo 17: Yemek Hizmeti Süresi ve Yararlanan Kişi Sayısı	13
Tablo 18: Sağlanan Bursların Niteliği	13
Tablo 19: Yemek Bursundan Yararlanan Bursiyer Sayısı.....	14
Tablo 20: Kısmi Zamanlı Öğrenci Çalıştırma Programı Öğrenci Sayıları	15
Tablo 21: Spor Klüpleri.....	16
Tablo 22: Spor Klüpleri Etkinlikleri.....	16
Tablo 23: Kültür Klüpleri	19
Tablo 24: Kültür Klüpleri Etkinlikleri.....	20
Tablo 25: 4734 Sayılı Kanun Kapsamında Yıl İçinde Yapılan Satın Alma İşlemleri.....	21
Tablo 26: 4734 Sayılı Kanun Kapsamında Yıl İçinde Yapılan İhale İşlemleri.....	21
Tablo 27:Bütçe Giderleri.....	22
Tablo 28 : Gösterge Gerçekleşme Bilgileri.....	23
Tablo 29 : Mutfağa ilişkin Bilgiler.....	24
Tablo 30 : 2547 Sayılı Kanunun 39. Mad. Göre Yurt İçinde Görevlendirilen Öğrenciler.....	25
Tablo 31 : 2547 Sayılı Kanunun 39. Mad. Göre Yurt Dışında Görevlendirilen Öğrenciler.....	26

I. GENEL BİLGİLER

Birimin tarihçesi, bölüm ve programları, akademik kadrosu, staj ve kariyer planlaması çalışmaları, akademik danışmanlık hizmetleri, fiziki imkanları vb. konularda detaylı olarak bilgilere yer verilir. 2021 yılı içerisinde gerçekleştirdiği faaliyetler hakkında bilgi verilir.

A. MİSYON VE VİZYON

MİSYON

Yalova Üniversitesi öğrencilerinin ve personelin beden ve ruh sağlıklarını korumak, topluma yararlı bireyler haline getirmek amacıyla; çağdaş yöntemlerle yeterli ve kaliteli düzeyde beslenme, barınma, kültür, spor, sağlık ve rehberlik hizmeti sunmak, sosyal ihtiyaçlarını karşılamak.

VİZYON

Verilen tüm hizmet alanlarında; öğrenci ve çalışanlara yönelik, kaynaklarını verimli kullanan, bilgi ve teknolojiyle donatılmış, öncü bir birim olmak.

B. GÖREV, YETKİ VE SORUMLULUKLAR

(Birimin kuruluş kanunu veya ilgili mevzuatında sayılan yetki, görev ve sorumluluklarına yer verilecek olup, referans kaynak olarak iç kontrol çalışmaları kapsamında belirlenen birim görev tanımları ile bireysel görev tanımları kullanılacaktır.)

2547 sayılı Kanun'un 2880 sayılı Kanun'la değişik 46. ve 47. maddeleri uyarınca Üniversitelerde kurulan Mediko-Sosyal, Kültür ve Spor Dairesinin Teşkilatlanması, Yönetimi, Çalışmaları, Görevlilerin Yetki ve Sorumluluklarına İlişkin Genel Hükümleri ile Yükseköğretim Üst kuruluşları ile Yükseköğretim Kurumlarının İdari Teşkilatı Hakkında Kanun Hükmünde Kararnamenin (17.06.1982 Tarih 2680 sayılı Yetki Kanununa dayanarak çıkarılan 07.10.1983 tarih ve 124 sayılı Kanun Hükmünde Kararname 21.11.1983 tarih ve 18228 sayılı Resmi Gazetede yayınlanarak yürürlüğe girmiştir.) 32. maddesine göre Sağlık, Kültür ve Spor Daire Başkanlığı oluşmuştur. Başkanlığımız 2547 sayılı Kanun'un 2880 sayılı Kanun'la değişik 46. ve 47. maddeleri uyarınca ve Yükseköğretim Kurumları Mediko-Sosyal Sağlık, Kültür ve Spor İşleri Dairesi Uygulama Yönetmeliğine göre görevlerini yürütmektedir.

İlgili mevzuatlara göre Başkanlık olarak yetki, görev ve sorumluluklarımız;

Üniversitemiz personeli ile bunların bakmakla yükümlü olduğu kişiler ve yasalarla belirlenmiş koşulları taşıyan öğrencilerin sağlık sorunlarını çözebilmek,

Öğrencilerimizin ilgi alanlarına göre kültür ve spor alanlarında çalışmalar, etkinlikler, gösteriler ve organizasyonlar düzenlemelerine yardımcı olmak,

Öğrencilere burs, kredi ve beslenme imkanları ile boş zamanlarını değerlendirmede yardımcı olacak hizmetlerde bulunmak,

Psikolojik danışmanlık ve rehberlik hizmetleri sunmak, öğrencilerin ilgi alanları ile alakalı araştırma ve uygulamalar yapmak veya yaptırmak, gerekli gördüğü çalışmaları yayınlamak,

Öğrenciler ile personelin beslenme hizmetlerini karşılamak, Öğrencilere yönelik geziler düzenleyip, sosyal ihtiyaçlarının karşılanması işlemlerini yürütmek, gerekli olan yerlerde yemekhaneleri açmak, toplantı, sinema ve tiyatro salonları, spor salon ve sahaları, kamp yerleri sağlamak, bu ve benzeri diğer tesisleri kurmak, kiralamak, işletmek, işlettirmek, bu amaca yönelik olarak üniversitenin diğer birimleri ve üniversite dışındaki kuruluşlarla işbirliği içinde çalışmak, Üniversitemiz de öğrencilerle ilgili hizmetlerin görülmesi için hizmet alımı yapmak ve öğrencilerle ilgili satın alma iş ve işlemlerini yürütmektir.

C. İDAREYE İLİŞKİN BİLGİLER**1. FİZİKSEL YAPI****1.1.Eğitim Alanları Derslikler****1.1.1. Toplantı/Konferans/Eğitim Salonları**

Birim Adı	Adedi			Alanı (m ²)	Kapasite (kişi)
	Toplantı Salonu	Konferans Salonu	Eğitim Salonu		
REKTÖRLÜK		1		150	130
15 TEMMUZ KONFERANS SALONU		1		300	200
SPOR BİLİMLERİ FAKÜLTESİ KONFERANS SALONU		1		335	310
TOPLAM		3		785	640

Tablo 1: Toplantı, Konferans ve Eğitim Salonları

1.1.2. Öğrenci Yemekhaneleri

(Sadece Sağlık Kültür Daire Başkanlığı Tarafından Doldurulacaktır.)

Yerleşkeler	Sayısı	Kapalı Alanı (m2)	Kapasitesi (Kişi)
Safran Yerleşkesi	1	180	250
Hukuk Fakültesi			
Yabancı Diller Yüksekokulu			
İslami İlimler Fakültesi	1	335	100
Altınova Meslek Yüksekokulu	1	100	40
Armutlu Meslek Yüksekokulu	1	190	200
Termal Meslek Yüksekokulu	1	50	40
Çınarcık Meslek Yüksekokulu	1	120	150
Merkez Yerleşke	1	1130	715
TOPLAM	7	2105	1495

Tablo 2: Öğrenci Yemekhaneleri

1.1.3. Personel Yemekhaneleri

Yerleşkeler	Sayısı	Kapalı Alanı (m2)	Kapasitesi (Kişi)
Safran Yerleşkesi	1	70	50
Hukuk Fakültesi			
Yabancı Diller Yüksekokulu			
İslami İlimler Fakültesi			
Mühendislik Fakültesi			
Armutlu Meslek Yüksekokulu	1	100	75
Termal Meslek Yüksekokulu			
Çınarcık Meslek Yüksekokulu			
Merkez Yerleşke (İİBF)	1	285	162
Rektörlük	1	118	60
TOPLAM	4	573	347

(Sadece Sağlık Kültür Daire Başkanlığı Tarafından Doldurulacaktır.)

Tablo 3: Personel Yemekhaneleri

1.1.4. Kantinler

Yerleşkeler	Sayısı	Kapalı Alanı (m2)	Kapasitesi (Kişi)
Safran Yerleşkesi	1	125	80
Hukuk Fakültesi	1	280	150
Merkez Yerleşke	1	1085	480
Armutlu Meslek Yüksekokulu	1	180	150
Termal Meslek Yüksekokulu	1	108	50
Çımarcık Meslek Yüksekokulu	1	110	70
TOPLAM	6	1888	980

(Sadece Sağlık Kültür Daire Başkanlığı Tarafından Doldurulacaktır.)

Tablo 4: Kantinler

1.1.5. Diğer Sosyal Alanlar

Kullanım Amacı	Adet	Alan (m ²)	Kapasite (Kişi)
Kulüp Odaları	8	168	136
Mezun Öğrenciler Derneği Odası			
Akademik/İdari Personel Dinleme Odası			
Etüt/Çalışma Odaları			
Müzik odası	1	16	4
TOPLAM	9	184	140

Tablo 5: Diğer Sosyal Alanlar

1.1.6. Öğrenci Yurtları

Bu bölüm **Sağlık Kültür ve Spor Daire Başkanlığı** tarafından doldurulacak olup, Yalova İlinde hizmet veren **YURTKUR** ve özel öğrenci yurtları ve kapasiteleri hakkında bilgilere yer verilecektir.

1.1.7.Spor Tesisleri

Bina/Tesisin Adı	Bulunduğu Yerleşke	Adet	Açık Spor Alanları	Kapalı Spor Alanları	Toplam Alan (m ²)
AÇIK HALI SAHA	MERKEZ	1	1000 m ²		1000 m ²
AÇIK VOLEYBOL SAHASI	MERKEZ	1	1000 m ²		1000 m ²
AÇIK TENİS KORTU	MERKEZ	1	1000 m ²		1000 m ²
AÇIK BASKETBOL SAHASI	MERKEZ	1	1000 m ²		1000 m ²
KAPALI FUTBOL SAHASI	MERKEZ	1		2000 m ²	2000 m ²
KAPALI BASKETBOL VE VOLEYBOL SAHASI	MERKEZ	1		2000 m ²	2000 m ²
TOPLAM		6	4000 m ²	4000 m ²	8000 m ²

(Sadece Sağlık Kültür ve Spor Daire Başkanlığı Tarafından Doldurulacaktır.)

Tablo 6: Spor Tesisleri

1.2.Hizmet Alanları

1.2.1. Ofis Alanları

Alt Birim	Ofis Sayısı	m ²	Kullanan Kişi Sayısı
Yönetim Ofisleri	5	170	5
Akademik Personel Ofisleri			
İdari Personel Ofisleri	8	450	13
Diğer (belirtilecektir)			
Toplam	13	620	18

Tablo 7 Ofis Alanları

1.2.2. Ambar, Arşiv ve Benzeri Alanlar

Temizlik odaları, güvenlik merkezleri vb de diğer bölümüne yazılacaktır

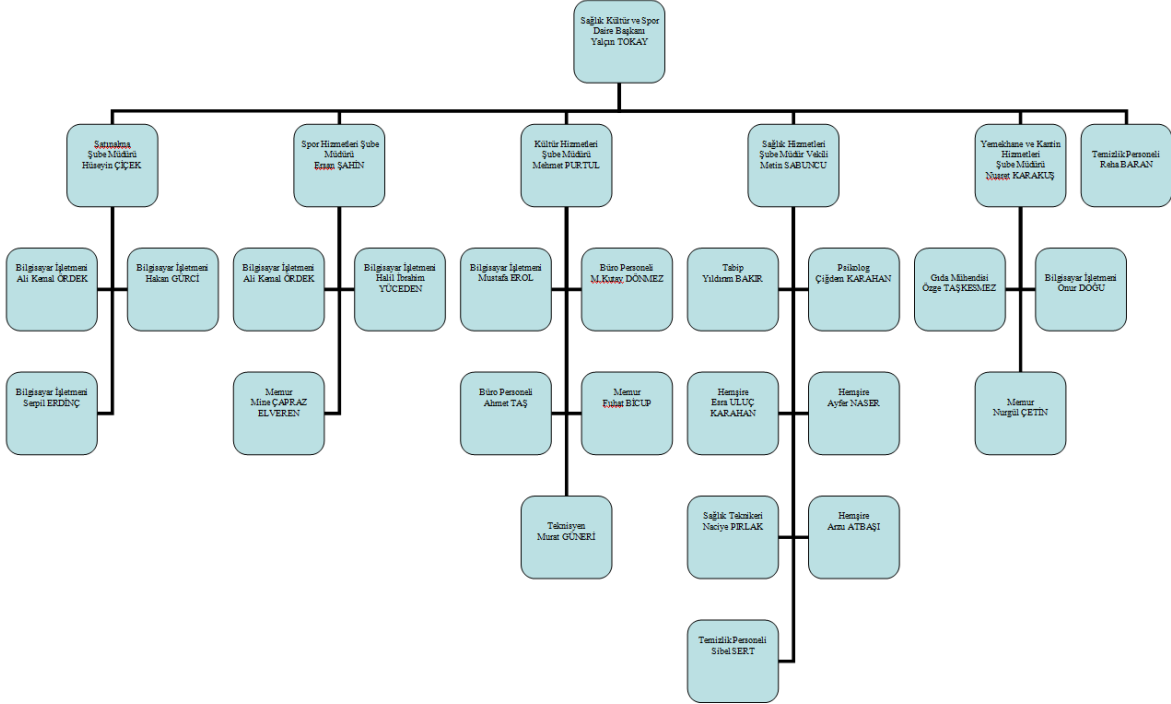
Kullanım Amacı	Adet	Alan (m ²)
Ambar Alanları		
Arşiv Alanları	1	28
Diğer (Depo, Hangar ve Çeşitli Tamirat Atölyeleri gibi belirtilecektir)	3	300
TOPLAM	4	328

Tablo 8: Ambar, Arşiv ve Benzeri Alanlar

2. ÖRGÜT YAPISI

Birim teşkilat şeması; **İç kontrol çalışmaları kapsamında oluşturulan** standartlar doğrultusunda ve hiyerarşik yapıyı gösterecek şekilde oluşturulacaktır. Akademik birimler hem akademik teşkilatı hem de idari teşkilatı hakkında bilgi vereceklerdir. (İç Kontrol ve Risk Yönetim Sisteminde birim teşkilat şemaları yer almaktadır)

ORGANİZASYON ŞEMASI



3. BİLGİ VE TEKNOLOJİK KAYNAKLAR

Birimin bilişim sisteminin faaliyetlere katkısına, karşılaşılan sorunlara, faaliyet raporu döneminde bilişim sisteminde yapılan değişikliklere, bilişim sisteminin diğer birim bilişim sistemleri ile uyumuna ve bilgi paylaşımına yer verilir.

3.1. YAZILIMLAR

3.1.1 Kullanılan Yazılımlar ve Yönetim Bilgi Sistemleri

Üniversitemiz faaliyetlerinde kullanılan yazılımlarla ilgili bilgilere yer verilecektir.

(Tüm birimler birimlerinde kullanılan yazılımları yazacaklardır. Ayrıca Akademik birimler bölüm başkanlıklarında başka bir yazılım kullanılıp kullanılmadığını belirleyerek tabloyu doldurmalıdır.)

Yazılım/Yönetim Bilgi Sistemi Adı	Kullanım amacı	Kullanan Birim
Aile Hekimi Bilgi Sistemi	Hasta takip sistemi	Mediko-Sosyal Merkezi
Yemek hizmeti alımı bilgi sistemi (UTARİT)	Yemek sayısı tespit sistemi	Yemekhane ve Kantin Hizmetleri Müdürlüğü
SolİPAY	Kart Uygulama Sistemi	Yemekhane ve Kantin Hizmetleri Müdürlüğü

Tablo 9: Kullanılan Yazılımlar ve Yönetim Bilgi Sistemleri

3.2. BİLGİSAYAR ALT YAPISI VE AĞ SİSTEMLERİ

3.2.1 Bilgisayar Sayıları

Birimin faaliyetlerinde kullanılan bilgisayar sayıları taşınır kayıtlarında yer alan bilgisayar sayıları ile tutarlı olarak belirtilir.

Cinsi	İdari Amaçlı	Eğitim Amaçlı
Masaüstü Bilgisayar	22	
Dizüstü Bilgisayar	9	
Tablet	1	
Diğer (Belirtilecektir)	7	
Toplam	39	

Tablo 10: Bilgisayar Sayıları

3.3. DİĞER TEKNOLOJİK KAYNAKLAR

Cinsi	İdari Amaçlı	Eğitim Amaçlı
Akıllı Tahta		
Projeksiyon	3	
Tepegöz		
Barkod Okuyucu		
Kimlik Baskı Makinesi		
Optik Okuyucu		
Yazıcı	17	
Fotokopi Makinesi	2	
Faks		
Fotoğraf Makinesi	7	
Kameralar	2	
Televizyonlar	23	
Tarayıcılar	3	
Müzik Setleri	2	
Ses Sistemi	5	
Telsiz	5	
Mikrofon	25	
Baskı makinesi	1	
Mikroskoplar		
Ultrason Cihazı		
DVD-ROM		
Server		
Omurga Switch		
Kenar Switch		
Gigabit Switch		
Harici Disk	3	
Firewall		
Wireless Router		
TABLODA YER ALMAYAN TEKNOLOJİK KAYNAKLAR EKLENECEKTİR		

Tablo 11: Diğer Teknolojik Kaynaklar

4. İNSAN KAYNAKLARI

4.1. Personel Sayısı

Personel Ünvanı	Sayı
Akademik Personel	0
İdari Personel	28
TOPLAM	28

Tablo 12: Personel Sayıları

4.2. Personelin Katıldığı Eğitimler

Eğitimin Konusu	Hangi Kaynaktan Sağlandığı (Kurum İçi/Kurum Dışı)	Süresi	Katılan Personel Sayısı	Personelin Ünvanı
Oryantasyon				
Toplam				

(Tüm birimler tarafından doldurulacaktır.)

Tablo 13: Personelin Katıldığı Eğitimler

5. SUNULAN HİZMETLER

5.1. EĞİTİM HİZMETLERİ

5.1.1. Engelli Öğrenci Sayısı

Programın Adı	I. Öğretim			II. Öğretim			Toplam		Genel Toplam
	Erkek	Kız	Top.	Erkek	Kız	Top.	Erkek	Kız	
Ön Lisans Programları	1	1	2	2	5	7	3	6	9
Lisans Programları	11	6	17	1	0	1	12	6	18
Lisansüstü Programları	0	0	0	0	0	0	0	0	0
Toplam	12	7	19	3	5	8	15	12	27

(Sağlık Kültür ve Spor Daire Başkanlığı tarafından doldurulacaktır.)

Tablo 14: Engelli Öğrenci Sayısı

5.2. ÖĞRENCİ VE PERSONELE SUNULAN YEMEK VE SAĞLIK HİZMETLERİ

5.2.1. Sağlık Hizmetleri

Bu Bölüm Sağlık Kültür ve Spor Daire Başkanlığı tarafından doldurulacak olup, Mediko Sosyal Merkezi tarafından sunulan hizmetler detaylı olarak belirtilecektir.

5.2.1.1. Tıbbi Cihaz Sayıları

Cihazın Adı	Kullanım Amacı	Sayısı
SYSMEX KX-21N (HEMOGRAM CİHAZI)	Tam kan sayımı testi (cbc), kan hücrelerin çeşitleri ve sayıları hakkında önemli bilgiler veren bir testtir. Özellikle beyaz kan hücreleri (wbc), kırmızı kan hücresi (rbc) ve trombositler. Bu hücrelerin her biri belirli ve önemli işlevleri yerine getirir.	1 adet
SİSTEMMED	Kan sayım tüplerini karıştırma ve homojenize etme amaçlı kullanılmaktadır.Antikoagülanlı tüplerdeki yetersiz karıştırma işlemi trombositlerin birikimine neden olduğundan pıhtılaşmaya ya da yanlış test sonuçlarına neden olmamak için kullanılır.	1 adet
MEDİSPEC ESR 30	Sedimentasyon, eritrositlerin (alyuvarların) çökme hızlarının ölçümünün yapıldığı cihazdır.	1 adet
ELEKTRO.MAG M16 VORTEX MIXER	Sabit bir mil üzerinde dönen tek bir döner başlığa sahip olan bu aletler, deney tüpü içindeki reaktiflerin karışarak homojen hale gelmesini sağlarlar. Tüp, döner başlığa hafifçe üstten bastırıldığında başlık otomatik olarak çalışır. Dönüş hızı, istenilen hıza ayarlanmak sureti ile tüp içeriği karıştırılmış olur.	1 adet
COBAS U411 ROCHE	Artan iş yükünü hafifletme, hızlı ve günlük sonuç verme gibi hedeflerin karşılanabilmesi için günümüzde, idrarda bulunan hücre ve partiküllerinin incelenmesi için dışarıda santrifüj edilmemiş idrar örneklerinin çalışılıp sonuç vermesine yarayan otomatik cihazdır.	1 adet
REFLOTRON PLUS ROCHE	Belirli biyokimya tetkiklerinin hızlı ve kolay bir şekilde okuyup sonuçlamada kullanılan cihazdır.	1 adet
ARKRAY SPOTCHEM TM EZ SP-4430	Belirli biyokimya tetkiklerinin hızlı ve kolay bir şekilde okuyup sonuçlamada kullanılan cihazdır.	1 adet
ELEKTRO MAG. M815M SANRİFUJ	Bir solüsyondaki katı maddeleri sıvı kısmından kabaca ayırmakta kullanılır. Çözeltideki maddelerin yoğunluklarına göre ayırımı sağlar. Dakikadaki dönme hızı ve süresi ayarlanır. Santrifüjler klinik laboratuvarlarda genellikle kanın pıhtılaşmasını sağlayarak serum veya plazmayı ayırma amacıyla kullanılır.	1 adet

2022 YILI BİRİM FAALİYET RAPORU

REFLOTROK APPLİCATOR	Mikro ve makro olmak üzere iki gruba ayrılabilir. Her biri ayarlanabilir veya sabit hacimli olabilir. Sıvılar, kolaylıkla değiştirilebilen uçlar sayesinde bir piston yardımı ile çekilip boşaltmaya yarar.	3 adet
eDİAGNOSİS CİHAZI	PCT Rapid Test, NT-proBNP Rapit Test, D-DİMER Rapid Test, CtnI Rapid Test, Hemoglobın A1C test ölçümlerinin yapılmasında kullanılır	1 adet
EKG CİHAZI	Kalbin Elektiriksel Aktivitesini Kaydetme	1 adet
CHESTGRAPH CİHAZI	Solunum Fonksiyon Testi	1 adet
HOLTER TANSİYON ÖLÇÜM CİHAZI	Günlük Tansiyon Ölçümü	1 adet
TANSİYON ALETİ	Anlık Tansiyon Ölçümü	2 adet
HEARTSİNE SAMARİTAN PAD	Defibrilatör	1 adet
COMPRESSOR NEBULİZER	Nebulizatör	1 adet
DUVAR TİPİ OTOSKOP OFTALMOSKOP	Göz Kulak Burun Ve Boğaz Muayene Cihazı	1 adet
GÖRÜNTÜLÜ TAŞINABİLİR OTOSKOP OFTALMOSKOP SETİ	Görüntülü Göz Kulak Ve Boğaz Muayene	1 adet
ENDOSKOPE	Görüntülü Kulak Burun Ve Boğaz Muayene	1 adet
ULTRASONOGRAFİ CİHAZI	Vucüt İçindeki Organların Görüntüleme	1 adet
TANİTA VUCÜT ANALİZ TARTISI	Bmi Hesaplama	1 adet
ELECTRO MAG KURU HAVALI STERİLZATÖR	Malzemelerin Sterilizasyonu	1 adet
SEALİNG MACHİNE	Malzemeleri Sterilizasyona Hazırlama	1 adet
OXYBREATH OXYGEN CONCENTRATOR	OKSİJEN SAĞLAYICI	1 adet
MEDONİC M SERIES	Tam kan sayımı testi (cbc), kan hücrelerin çeşitleri ve sayıları hakkında önemli bilgiler veren bir testtir. Özellikle beyaz kan hücreleri (wbc), kırmızı kan hücresi (rbc) ve trombositler. Bu hücrelerin her biri belirli ve önemli işlevleri yerine getirir.	1 adet
LEXMARK MARKA YAZICI	Tam kan sayımı sonuçlarının çıktısını almak için kullanılır.	1 adet

(Sadece Sağlık Kültür ve Spor Daire Başkanlığı tarafından doldurulacaktır.)

Tablo 15: Tıbbi Cihaz Sayıları

5.2.1.2. Sunulan Sağlık Hizmetleri

Mediko-Sosyal Merkezi Verileri								
Mediko-Sosyal Poliklinik Hizmetleri			Muayene Sayısı	Personel				
				Öğrenci				
				Toplam	5756			
						Sevk Edilen Hasta Sayısı	Personel	-
							Öğrenci	5
							Toplam	5
						Müşahadeye Alınan Hasta Sayısı	Personel	49
							Öğrenci	32
							Toplam	81
Laboratuvar Hizmetleri	Öğrenci	115	Tetkikler	Tarama	75			
		Personel		164	Biyokimya	114		
		Toplam		279	Hematolojik Tetkikler	181		
				Holter Tansiyon Ölçümü	2			
				USG	11			
				EKG	8			
				Toplam	391			
Pansuman-Enjeksiyon Hizmetleri			Öğrenci	156				
			Personel	202				
			Toplam	358				
Psikolojik Danışmanlık Hizmetleri			Öğrenci	104				
			Personel	2				
			Toplam	106				

(Sadece Sağlık Kültür ve Spor Daire Başkanlığı tarafından doldurulacaktır.)

Tablo 16: Mediko Sosyal Verileri

5.2.2. Yemek Hizmetleri

Yemek Hizmetinden Yararlanan	Kişi Sayısı (Öğün)	Ortalama Süresi (Gün)
Öğrenci	116.876 Öğün	230 Gün
Personel	10.121 Öğün	230 Gün
Toplam	126.997 Öğün	230 Gün

Tablo 17: Yemek Hizmeti Süresi ve Yararlanan Kişi Sayısı

5.4.ÖĞRENCİLERE SAĞLANAN BURS İMKANLARI**5.4.1. Sağlanan Bursların Niteliği**

Bursun Niteliği	Başarı	Gereksinim	Öğrenci Sayısı
TOPLAM			

Tablo 18: Sağlanan Bursların Niteliği

5.4.2. Yemek Bursundan Yararlanan Bursiyer Sayısı

Bursiyerin Bağlı Olduğu Okul Akademik Birim	Bursiyer Sayısı
Armutlu Meslek Yüksekokulu	5
Çınarcık Meslek Yüksekokulu	25
Termal Meslek Yüksekokulu	10
Yalova Meslek Yüksekokulu	20
İktisadi ve İdari Bilimler Fakültesi	40
Hukuk Fakültesi	20
İslami İlimler Fakültesi	15
Mühendislik Fakültesi	45
Altınova Meslek Yüksekokulu	6
Toplam Bursiyer Sayısı	186

(Sağlık Kültür ve Spor Daire Başkanlığı tarafından doldurulacaktır.)

Tablo 19: Yemek Bursundan Yararlanan Bursiyer Sayısı

5.4.3. Kısmi Zamanlı Öğrenci Çalıştırma Programı

Öğrencinin Bağlı Olduğu Okul	Kontenjan
Armutlu Meslek Yüksekokulu	2
Basın Yayın ve Halkla İlişkiler Koordinatörlüğü	3
Bilgi İşlem Daire Başkanlığı	8
Çınarcık Meslek Yüksekokulu	4
Dış İlişkiler (Erasmus- Farabi)	2
Lisansüstü Eğitim Enstitüsü	3
Kalite Koordinatörlüğü	1
Hukuk Fakültesi	3
İdari ve Mali İşler Başkanlığı	2
İktisadi ve İdari Bilimler Fakültesi	6
İslami İlimler Fakültesi	4
Kütüphane ve Dökümantasyon Daire Başkanlığı	8
Manevi Danışmanlık ve Rehberlik	1
İnsan ve Toplum Bilimleri Fakültesi	2

Mühendislik Fakültesi	6
Öğrenci İşleri Daire Başkanlığı	3
Personel Daire Başkanlığı	2
Sağlık, Kültür ve Spor Daire Başkanlığı	31
Sanat Tasarım Fakültesi	2
Uluslararası Öğrenci Koordinatörlüğü	2
Spor Bilimleri Fakültesi	4
Strateji Geliştirme Daire Başkanlığı	3
Termal Meslek Yüksek Okulu	2
Türkçe Öğretimi Uygulama ve Araştırma Merkezi	1
Uzaktan Eğitim Uygulama ve Araştırma Merkezi	1
Yalova Meslek Yüksekokulu AŞÇILIK Programı	8
Altınova Meslek Yüksekokulu	2
İç Denetim Birimi	1
Genç Ofis	2
Döner Sermaye İşletme Müdürlüğü	1
Yabancı Diller Yüksekokulu	3
Yalova Meslek Yüksekokulu	6
Bilimsel Araştırma Projeleri Koordinasyon Birimi	1
Yapı İşleri ve Teknik Daire Başkanlığı	2
TOPLAM	132

(Sağlık Kültür ve Spor Daire Başkanlığı tarafından doldurulacaktır.)

Tablo 20: Kısmi Zamanlı Öğrenci Çalıştırma Programı Öğrenci Sayıları

5.5. DİĞER HİZMETLER

5.5.1. Kültür ve Sanat Hizmetleri

Bu bölüm **SAĞLIK KÜLTÜR VE SPOR DAİRE BAŞKANLIĞI** tarafından doldurulacak olup, 2021 yılı içerisinde gerçekleştirilen kültür ve sanat etkinliklerine ilişkin detaylı bilgilere yer verilecektir. Bu kapsamda gerçekleştirilen kurum içi ve kurum dışı etkinlikler tablolaştırılarak eklenecektir.

Kulüp Adı	Üye Sayısı
Aikido Kulübü	70
Dağcılık ve Kampçılık Kulübü	600
Bisiklet Kulübü	15
Su Sporları Kulübü	25
Satranç Kulübü	45
Golf Kulübü	26
Okçuluk Kulübü	40
Karma Dövüş Sanatları Kulübü	19
Voleybol Kulübü	15
Basketbol Kulübü	15
Futbol Kulübü	25
Futsal Kulübü	25
Masa Tenisi Kulübü	15
Kort Tenisi Kulübü	15
Spor Kulüplerine Üye Toplam Öğrenci Sayısı	950

(Sağlık Kültür ve Spor Daire Başkanlığı tarafından doldurulacaktır.)

Tablo 21: Spor Klüpleri

Etkinliğin Adı	Kulüp Adı
Temel Eğitim (Yalova Teşvikiye)	Dağcılık ve Kampçılık
Teorik ve Uygulamalı Eğitim	AİKİDO

(Sağlık Kültür ve Spor Daire Başkanlığı tarafından doldurulacaktır.)

Tablo 22: Spor Klüpleri Etkinlikleri

Kulüp Adı	Üye Sayısı
Genç Turizmciler Kulübü	15
Ulaştırma Mühendisliği Kulübü	15
Siber Güvenlik ve Teknoloji Kulübü	15
Fotoğrafçılık Kulübü	15
Uluslararası Öğrenciler Topluluğu	15
İyilik Hareketi	15
Gençlik ve Medeniyet Kulübü	15
Proses Mühendisliği Kulübü	15
Kampüs Patileri Kulübü	15
Teknoloji ve İnovasyon Topluluğu	15
Sosyal Aktivite ve Yardımlaşma Kulübü	15
İlk ve Acil Yardım Kulübü	15
Enerji Sistemleri Mühendisliği Öğrenci Birliği(ESMOB)	15
Yalova Üniversitesi IEEE Öğrenci Kolu	15
Türk İrfanı Kulübü	15
Termal Gençlik Kulübü	15
Görev Bende Topluluğu	15
Beşiktaşlılar Kulübü	15
Genç Aşçılar Kulübü	15
Büyüdüm Çocuk Oldum Kulübü	15
Yeniler kulübü	15
Üniversiteli Genç Fenerbahçeliler Kulübü	15
Endüstri Mühendisliği Kulübü	15
Trabzonspor Taraftar topluluğu	15
Denetim Kulübü	15
Sağlıklı Yaşam ve Egzersiz Kulübü	15
Havacılık Kulübü	15
Tiyatro Kulübü	15
Espor Kulübü	15
LOSEV Fayda Topluluğu	15
Şûra Kulübü	15
Siyaset Bilimi ve Kamu Yönetimi Kulübü	15
Hukuk Kulübü	15
Genç TEMA Topluluğu	15
Yapay Zeka Topluluğu	15
İç Mimarlık ve Tasarım Kulübü	15
Mühendis ve Mimar Kadınlar Kulübü	15
Enerji Kulübü	15
Geri Dönüşüm ve Sürdürülebilir Kampüs Kulübü	15
Kafkas Halkları Topluluğu	15
Hukuk Topluluğu	15
Toplum Gönüllüleri Kulübü	15
Edebiyat Kulübü	15
Dünya Dansları Kulübü	15

2022 YILI BİRİM FAALİYET RAPORU

İngilizce Konuşma Kulübü	15
Hukuk ve Münazara Kulübü	15
Şiir ve Medeniyet Kulübü	15
Müzik Kulübü	15
İletişim ve Sinema Kulübü	15
Sürdürülebilir Kalkınma Kulübü	15
Yeni Fikirler Kulübü	15
Atatürkçü Fikir Kulübü	15
Ultraslan Kulübü	15
Genç Önder Kulübü	15
Uluslararası İlişkiler Kulübü	15
Karma Dövüş Sanatları Kulübü	19
Sosyal Hizmet ve Engelsiz Üniversite Kulübü	15
İnsani Yardım Kulübü	15
Genç Kızılay Kulübü	15
YÜKAMP	15
Kültür ve Medeniyet Kulübü	15
AİKİDO	70
Akademik Düşünce Eğitim ve Medeniyet Kulübü (ADEM)	15
Bisiklet Kulübü	15
Çalışma Ekonomisi ve Endüstri İlişkileri Kulübü	15
Damla Kulübü	15
Denizcilik Kulübü	15
Diplomasi ve Model Birleşmiş Milletler Kulübü	15
Dünyanın Kültürü Kulübü	15
e-Ticaret Kulübü	15
Etik Kulübü	15
Fizyofit Kulübü	15
Genç Fikirler Kulübü	15
Genç Hukukçular Kulübü	15
Genç Yeşilay Kulübü	15
Gençlik Kulübü	15
Halk Dansları Kulübü	15
İlahiyatlar Kulübü	15
Kaizen Kulübü	15
Kamu Denetçiliği (Ombudsmanlık) Kulübü	15
Mazi ve Atı Kulübü	15
MEC (İşletme ve Ekonomi) Kulübü	15
Milli Gençlik Kulübü	15
Mimar ve Mühendis Gelişim Kulübü	15
Osmanlı Medeniyeti Kulübü	15
Proses Kulübü	15
Satranç Kulübü	45
Sinema Kulübü	15
Sosyal Destek Kulübü	15
Tarih ve Medeniyet Kulübü	15

2022 YILI BİRİM FAALİYET RAPORU

Ticaret ve Finans Kulübü	15
Türk Tarih ve Kültürü Kulübü	15
Golf Kulübü	26
Okçuluk Kulübü	40
Su Sporları Kulübü	25
Yapı Kulübü (YÜYAP)	15
Dağcılık ve Kampçılık Kulübü (YÜKAMP)	600
Girişimcilik ve Kariyer Planlama Kulübü (YÜKAP)	15
Kültür Kulüplerine Üye Toplam Öğrenci Sayısı	2190

(Sağlık Kültür ve Spor Daire Başkanlığı tarafından doldurulacaktır.)

Tablo 23: Kültür Klüpleri

Etkinliğin Adı	Kulüp Adı
Kitap Kritiği	Gençlik ve Medeniyet Kulübü
Sağlıklı Beslenme Güncel Yaşam	İlk ve Acil Yardım Kulübü
Hayatta Hiçbir Şey İçin Geç Değildir	Hukuk Topluluğu Kulübü
Konser	Müzik Kulübü
Canlı Müzik	Müzik Kulübü
Konferans (Yaşam)	Gençlik ve Medeniyet Kulübü
Konferans (KİT Yayın Yönetmeliği)	İşletme ve Ekonomi Kulübü
Şarkı etkinliği ve turuncu balon dağıtımı	LÖSEV
AIKİDO Semineri	AIKİDO Kulübü
Şenlik (Yetim ve Yardıma Muhtaç Çocuklar İçin)	Büyüdüm Çocuk Oldum
Konferans	Şura Kulübü
Lösemili Çocuklar Haftası Etkinliği	LÖSEV
Seminer (Kritik Düşünme ve Yaşam)	Gençlik ve Medeniyet
Seminer (Merkeziyetsiz Finans ve Dijital Varlıklar)	İşletme ve Ekonomi
10 Kasım Ankara Gezisi	Uluslararası İlişkiler Kulübü
Dağcılık Eğitimi Çadır Kurma	Dağcılık ve Kampçılık Kulübü
Söyleşi (Adli vakalarda olay yeri yaklaşımı)	İlk ve Acil Yardım Kulübü
Eğitim (Tasarım Odaklı Düşünme)	Endüstri Mühendisliği Kulübü
Fuar Gezisi (9.Uluslararası Altyapı ve Lojistik)	Ulaştırma Mühendisliği Kulübü
Seminer (Diyabette Bakım)	Sağlıklı Yaşam ve Egzersiz Kulübü
Söyleşi (Yaşlı Bakım Teknik ve Uygulamaları)	Sağlıklı Yaşam ve Egzersiz Kulübü
Eğitim	Okçuluk Kulübü
Eğitim (Michael Chekhov Atölyesi)	Tiyatro Kulübü
Ders (Arduino ile Proje Geliştirme)	Yapay Zeka Kulübü
Dans Eğitimi (Salsa Baçata)	Dünya Dansları Kulübü
Söyleşi (Ceza Hukuku ve Hukukçusunun Geleceği)	Hukuk Kulübü
KonferansOyun Motoru Mimarisi ve Dijital Oyun Geliştirme	Yapay Zeka Kulübü
Zirve (SİMURG)	Endüstri Mühendisliği Kulübü
Söyleşi (Siber Suçlar)	İşletme ve Ekonomi Kulübü
Teknik Gezi (Yalova Belediye Meclisi)	Siyaset Bilimi ve Kamu Yönetimi Kulübü

Teknik Gezi (Aksan Hukuk Bürosu)	Hukuk Kulübü
Tiyatro (Karanlıkta Komedi)	Tiyatro Kulübü
Eğitim (Grafik Tasarım)	Mimar ve Mühendis Gelişim Kulübü
Teknik Gezi (Yalova YASKİ)	İEEE Kulübü
Kitap Tahlili	Şüra Kulübü
Söyleşi (İslamiyet Öncesi Türk Tarih ve Kültürü)	Türk İrfanı Cemiyeti Kulübü
Seminer (Ticari ve Dijital Dönüşüm)	e-Ticaret Kulübü
Faaliyet (Teşvikiye Doğa Yürüyüşü)	Dağcılık ve Kampçılık Kulübü
Konferans Ceza Hukukunda Akademisyen ve Avukat olma	Hukuk Topluluğu Kulübü
Konferans (Bilişim Teknolojileri ve Ceza Hukuku)	Hukuk ve Münazara Kulübü
Ders (Siber Zorbalık ve Siber Suçlarla Mücadele)	Yapay Zeka Kulübü
Tohum Ekimi	TEMA Kulübü
FilmTahlili (TEBLEAU)	Şüra Kulübü
Teknik Gezi (Yalova RO-RO)	Ticaret ve Finans Kulübü
Proje (Yaratıcı Düşünce Teknikleri)	Görev Bende Kulübü
Gezi Konya Şeb- Arus	Şüra Kulübü
Söyleşi İslamın Ahlaki Boyutu	Gençlik ve Medeniyet Kulübü
Söyleşi (Kozmetik)	Proses Kulübü
Eğitim (Rüzgar Enerjisi)	Enerji Kulübü
Seminer (Teorik ve Uygulama)	AİKİDO Kulübü
2. İlahiyat Gençlik Buluşması	Genç Fikirler Kulübü
Eğitim (Çadır Kurulumu) AFAD	Genç Kızılay Kulübü

(Sağlık Kültür ve Spor Daire Başkanlığı tarafından doldurulacaktır.)

Tablo 24: Kültür Klüpleri Etkinlikleri

5.6. İDARİ HİZMETLER

Bu kısımda idarenin veya harcama biriminin görev, yetki ve sorumlulukları çerçevesinde faaliyet dönemi içerisinde yerine getirdiği hizmetlere özet olarak yer verilecektir.

5.6.1. Satın Alma İşlemleri

Satın Alma Türü		Sayı	Tutar
Açık İhale		1	7.580.000
Belli İstekliler Arasında İhale			
Pazarlık Usulü	21/a	7	31.705.77
	21/b	1	1.920.000
	21/d		
	21/e		
	21/f	1	400.000
Doğrudan Temin	22/a		
	22/b		
	22/c		
	22/d	6	168.449.77
	22/e		
DMO			
TOPLAM			10.100.155,54

Tablo 25: 4734 Sayılı Kanun Kapsamında Yıl İçinde Yapılan Satın Alma İşlemleri

İhale Türü	İhale Konusu	Tutarı
Açık İhale	Öğrenci ve Personel Yemek	7.580.000
Pazarlık Usulü (21/b)	Öğrenci ve Personel Yemek	1.920.000
Pazarlık Usulü (21/f)	Öğrenci ve Personel Yemek	400.000

Tablo 26: 4734 Sayılı Kanun Kapsamında Yıl İçinde Yapılan İhale İşlemleri

6. YÖNETİM VE İÇ KONTROL SİSTEMİ

(Birimin atama, satın alma, ihale gibi karar alma süreçleri, yetki ve sorumluluk yapısı, mali yönetim, harcama öncesi kontrol sistemine ilişkin yer alan tespit ve değerlendirmeler yer alır.

(İç kontrol ve Risk Yönetimi Sistemi kapsamında birimde yapılan çalışmalar ve çalışmaların uygulanma düzeyi hakkında bilgi verilir.)

II. FAALİYETLERE İLİŞKİN BİLGİ VE DEĞERLENDİRMELER

A. MALİ BİLGİLER

1. BÜTÇE UYGULAMA SONUÇLARI

1.1. BÜTÇE GİDERLERİ

BÜTÇE GİDERLERİ				
	2020 BÜTÇE BAŞLANGIÇ ÖDENEĞİ (TL)	2020 BÜTÇE YIL SONU ÖDENEĞİ (TL)	2020 HARCANAN BÜTÇE TOPLAMI (TL)	GERÇEKLEŞME ORANI (%)
01-PERSONEL GİDERLERİ	2.208.000	1.733.618	1.587.603,02	91,58
02- SOSYAL GÜVENLİK KURUMLARINA DEVLET PRİMİ GİDERLERİ	302.000	300.971	240.251,92	79,83
03- MAL VE HİZMET ALIM GİDERLERİ	1.141.000	2.991.800	1.895.081,05	63,34
05-CARİ TRANSFERLER	513.000	53.000	50.562,26	95,40
06- SERMAYE GİDERLERİ	100.000	100.000	38.880	38,88
BÜTÇE GİDERLERİ TOPLAMI	4.264.000	5.179.389	3.812.378,35	73,61

Tablo 27:Bütçe Giderleri

B. PERFORMANS BİLGİLERİ

1. FAALİYET VE PROJE BİLGİLERİ

1.2. HEDEF GERÇEKLEŞME BİLGİLERİ

Bilindiği üzere 2020 yılında ödenek tahsisleri Stratejik Yönetim Bilgi Sistemi üzerinden birimlerin sorumlu oldukları hedef ve faaliyetleri doğrultusunda gerçekleştirilmiştir.

Bu kapsamda, 2020 yılında birimlerin sorumlulukları dahilindeki hedef ve faaliyetleri kapsamında gerçekleştirdikleri çalışmalar aşağıdaki tabloda belirtilecektir.

Gösterge Adı	Gösterge gerçekleşme değeri	Beklenenin altında ya da üstünde gerçekleşen göstergeler ve sapma nedenleri
Beslenme hizmetlerinden yararlanan öğrenci sayısı	116.876 (Öğün)	
Öğrenci kulüp ve topluluk sayısı	98	
Sosyal, kültürel ve sportif faaliyet sayısı	60	
Yükseköğretimde öğrenci başına beslenme harcaması	3,5 ₺	
Yükseköğretimde öğrencilere sunulan sağlık hizmetinden yararlanan öğrenci sayısının toplam öğrenci sayısına oranı	%26	

Tablo 28 : Gösterge Gerçekleşme Bilgileri

Mutfağa İlişkin Bilgiler	
Kapalı Alan (m²)	600 (m ²)
Günlük Yemek Üretim Kapasitesi (Tabldot)	5000 (Öğün)

Tablo 29 : Mutfağa ilişkin Bilgiler

Bölüm	Kongre Toplantı Seminer İsmi	Katılım Şekli
Ahmet Onur ÜSTÜNDAĞ	Türkiye Üniversite Sporları Federasyonu (Ünilig Futbol 2. Lig Müsabakaları)	Futbol
Burak CAN	Türkiye Üniversite Sporları Federasyonu (Ünilig Futbol 2. Lig Müsabakaları)	Futbol
Ceyhun AKINCI	Türkiye Üniversite Sporları Federasyonu (Ünilig Futbol 2. Lig Müsabakaları)	Futbol
Diyar KEZER	Türkiye Üniversite Sporları Federasyonu (Ünilig Futbol 2. Lig Müsabakaları)	Futbol
Fırat FUATHAN	Türkiye Üniversite Sporları Federasyonu (Ünilig Futbol 2. Lig Müsabakaları)	Futbol
Muhammed İhsan ABLAY	Türkiye Üniversite Sporları Federasyonu (Ünilig Futbol 2. Lig Müsabakaları)	Futbol
Murat AYDIN	Türkiye Üniversite Sporları Federasyonu (Ünilig Futbol 2. Lig Müsabakaları)	Futbol
Oğuz AKYIL	Türkiye Üniversite Sporları Federasyonu (Ünilig Futbol 2. Lig Müsabakaları)	Futbol
Ozan KIRCAN	Türkiye Üniversite Sporları Federasyonu (Ünilig Futbol 2. Lig Müsabakaları)	Futbol

2022 YILI BİRİM FAALİYET RAPORU

Saim CAN	Spor Bilimleri Fakültesi	Türkiye Üniversite Sporları Federasyonu (Üniversite Futbol 2. Lig Müsabakaları)	Futbol
Ahmet Arda ÇAKMAK	Spor Bilimleri Fakültesi	Türkiye Üniversite Sporları Federasyonu (Üniversite Futbol 2. Lig Müsabakaları)	Futbol
Semih GÜNEŞ	Spor Bilimleri Fakültesi	Türkiye Üniversite Sporları Federasyonu (Üniversite Futbol 2. Lig Müsabakaları)	Futbol
Yunus Emre KUDALAK	Spor Bilimleri Fakültesi	Türkiye Üniversite Sporları Federasyonu (Üniversite Futbol 2. Lig Müsabakaları)	Futbol
Mehmet GÖÇMEZ	İktisadi ve İdari Bilimler Fakültesi	Türkiye Üniversite Sporları Federasyonu (Üniversite Futbol 2. Lig Müsabakaları)	Futbol
Sergen DOĞRUYOL	İktisadi ve İdari Bilimler Fakültesi	Türkiye Üniversite Sporları Federasyonu (Üniversite Futbol 2. Lig Müsabakaları)	Futbol
Emirhan DOĞAN	İktisadi ve İdari Bilimler Fakültesi	Türkiye Üniversite Sporları Federasyonu (Üniversite Futbol 2. Lig Müsabakaları)	Futbol
Şamil Yinal ATALAR	İktisadi ve İdari Bilimler Fakültesi	Türkiye Üniversite Sporları Federasyonu (Üniversite Futbol 2. Lig Müsabakaları)	Futbol
Recep Ali KUYUMCU	Yalova Meslek Yüksekokulu	Türkiye Üniversite Sporları Federasyonu (Üniversite Futbol 2. Lig Müsabakaları)	Futbol
Oğuzhan SEVİM	Çınarcık Meslek Yüksekokulu	Türkiye Üniversite Sporları Federasyonu (Üniversite Futbol 2. Lig Müsabakaları)	Futbol
Semih SEMİZ	Mühendislik Fakültesi	Türkiye Üniversite Sporları Federasyonu (Üniversite Futbol 2. Lig Müsabakaları)	Futbol
Uğur ÖZCAN	Yabancı Diller Yüksekokulu	Türkiye Üniversite Sporları Federasyonu (Üniversite Futbol 2. Lig Müsabakaları)	Futbol

Tablo 30 : 6245 sayılı Harcırah olacak (2547 Sayılı Kanununun 39. Mad. Akademikler için Göre Yurt İçinde Görevlendirilen Öğrenciler

III. KURUMSAL KABİLİYET VE KAPASİTENİN DEĞERLENDİRİLMESİ

Kamu İdarelerinde Hazırlanacak Faaliyet Raporları Hakkında Yönetmeliğin 18. maddesinin “Kurumsal Kabiliyet ve Kapasitenin Değerlendirilmesi:” başlığı altında yer alan “Orta ve uzun vadeli hedeflere ulaşılabilmesi sürecinde; teşkilat yapısı, organizasyon yeteneği, teknolojik kapasite gibi unsurlar açısından içsel bir durum değerlendirmesi yapılarak idarenin üstün ve zayıf yanlarına yer verilir” hükmü uyarınca doldurulacaktır.

(GZFT analizi, kurumun mevcut durumunu ve geleceğini etkileyebilecek, içsel durumunu ve onu çevreleyen dışsal faktörleri tahlil etmek için kullanılan yöntemlerden biridir. Bir anlamda, mevcut durumun tüm yönleriyle, iç ve dış dinamiklerin de göz önünde bulundurulmasıyla, fotoğrafının çekilmesidir.)

A. GÜÇLÜ YÖNLERİMİZ

1. Sahip olduğunuz avantajlar nelerdir?
2. Neleri iyi yaparsınız?
3. Hangi kaynaklara kolay ulaşım imkanlarınız var?
4. Dışarıdan bakanlar, sizin hangi yönlerinizi kuvvetli görür?

Soruları göz önünde bulundurularak doldurulacaktır.

B. ZAYIF YÖNLERİMİZ

1. Geliştirmeniz gereken –mükemmel olmayan - yönleriniz nelerdir?
2. Neleri kötü yaparsınız?
3. Nelerden kaçınmalısınız?

Soruları göz önünde bulundurularak doldurulacaktır.

C. FIRSATLARIMIZ

1. İyi fırsatlar nerede ve nasıl bulunur?
2. Etrafınızda gelişmekte olan süreçler ve eğilimler nelerdir?

Soruları göz önünde bulundurularak doldurulacaktır.

D. TEHDİTLERİMİZ

1. İlerlemenizin önündeki engeller nedir?
2. Daha iyi ve daha başarılı olmanın koşulları değişiyor mu?
3. Size zarar verici faktörler nelerdir?

Soruları göz önünde bulundurularak doldurulacaktır.

E. DEĞERLENDİRME

Yukarıda belirttiğiniz hususlar çerçevesinde;

1. Güçlü olduğumuz noktaları nasıl değerlendirebilir, kullanabiliriz?
2. Zayıf olduğumuz noktaları nasıl güçlendirebilir veya etkisiz kılabiliriz?
3. Fırsatları en iyi nasıl değerlendirebiliriz?
4. Tehditlere karşı nasıl bir savunma sistemi kurmalıyız?

Gibi konulardaki değerlendirmelerin belirtilmesi gerekmektedir.

IV. ÖNERİ VE TEDBİRLER

Kamu İdarelerinde Hazırlanacak Faaliyet Raporları Hakkında Yönetmeliğin 18. Maddesinin “Öneri ve Tedbirler” başlığı altında yer alan “Faaliyet yılı sonuçları ile genel ekonomik koşullar, bütçe imkânları ve beklentiler göz önüne alınarak, idarenin gelecek yıllarda faaliyetlerinde yapmayı planladığı değişiklik önerilerine, hedeflerinde meydana gelecek değişiklikler ile karşılaşabileceği risklere ve bunlara yönelik alınması gereken tedbirlere yer verilir.” hükmü gereğince doldurulacaktır.

HAZIRLAYAN

Adı ve Soyadı : Mehmet PURTUL

Ünvanı : Şube Müdürü

Telefonu : 8155816

İmza :

(Raporu Hazırlayan Personelin Bilgileri Yazılacaktır.)

İÇ KONTROL GÜVENCE BEYANI

Harcama yetkilisi olarak yetkim dâhilinde; bu raporda yer alan bilgilerin güvenilir, tam ve doğru olduğunu beyan ederim.

Bu raporda açıklanan faaliyetler için idare bütçesinden harcama birimimize tahsis edilmiş kaynakların etkili, ekonomik ve verimli bir şekilde kullanıldığını, görev ve yetki alanım çerçevesinde iç kontrol sisteminin idari ve mali kararlar ile bunlara ilişkin işlemlerin yasallık ve düzenliliği hususunda yeterli güvenceyi sağladığımı ve harcama birimimizde süreç kontrolünün etkin olarak uygulandığımı bildiririm.

Bu güvence, harcama yetkilisi olarak sahip olduğum bilgi ve değerlendirmeler, iç kontroller, iç denetçi raporları ile Sayıştay raporları gibi bilgim dâhilindeki hususlara dayanmaktadır.¹

Burada raporlanmayan, idarenin menfaatlerine zarar veren herhangi bir husus hakkında bilgim olmadığını beyan ederim.² (Yer-Tarih)

Harcama Yetkilisi

İmza

Adı-Soyadı

Unvanı

Yıl içinde harcama yetkilisi değişmişse “benden önceki harcama yetkilisi/yetkilerinden almış olduğum bilgiler” ibaresi eklenir.¹

Harcama yetkilisinin herhangi bir çekincesi varsa bunlar liste olarak bu beyana eklenir ve beyanın bu çekincelerle birlikte dikkate alınması gerektiği belirtilir.²